

<https://autolibrary.ir>

تیگارد



دفترچه راهنمای سریع مشتری

Venucia V-Online DD-i

<https://autolibrary.ir>

<https://autolibrary.ir>



TIGARD

دفترچه راهنمای سریع مشتری

Venucia V-Online DD-i

<https://autolibrary.ir>

فهرست مطالب

- نمادهای استفاده شده در این راهنما ۴
- ۱. تجهیزات منحصر به فرد خودروی Venucia V-Online DD-i سوپر هیبرید ۵
- شارژر ۶
- نمایش وضعیت شارژ ۷
- درگاه شارژ ۸
- پشت آمپر دیجیتال ۹
- نمایشگر اطلاعات خودرو ۱۱
- اهرم تغییر موقعیت دنده ۱۲
- ترمز پارک الکترونیکی ۱۴
- ۲. شارژ باتری اصلی ۱۵
- سیستم شارژ خودروی Venucia V-Online DD-i سوپر هیبرید ۱۶
- نحوه انجام شارژ (برای نمونه با شارژر همراه) ۱۹
- اقدامات بعد از شارژ ۲۱
- ۳. آموزش‌های پیش از رانندگی ۲۲
- نحوه استفاده از کلید هوشمند (ریموت) ۲۳
- روشن کردن خودرو ۲۴
- خاموش کردن خودرو ۲۵
- تنظیم صندلی ۲۶
- تنظیم آینه‌های بغل ۲۷
- سیستم تهویه مطبوع ۲۸
- سیستم صوتی ۳۰
- ۴. رانندگی با خودروی Venucia V-Online DD-i سوپر هیبرید ۳۱
- نحوه رانندگی با خودرو ۳۲



- ۳۳ نحوه پارک کردن خودرو
- ۳۴ سیستم کمکی راننده (در صورت مجهز بودن)
- ۳۷ کروژ کنترل هوشمند (ICC) (در صورت مجهز بودن)
- ۳۸ سیستم کمکی حفظ بین خطوط (LKA) (در صورت مجهز بودن)
- ۳۹ شارژ بی سیم تلفن همراه
- ۴۰ چراغ‌های جلو و برف‌پاک‌کن
- ۴۲ باز کردن درب باک
- ۴۳ سوخت توصیه شده

این راهنما، برای کمک به شما در درک بهتر خودروی Venucia V-Online DD-i سوپر هیبرید تهیه شده است و با ارائه مثال های روزمره، نحوه استفاده از خودرو را توضیح می دهد. توصیه می شود که این دفترچه را در فضای رودری یا محل دیگری که در دسترس باشد، نگهداری کنید.

● نمادهای استفاده شده در این راهنما

این نماد نشانگر موارد منحصربه فرد خودروی Venucia V-Online DD-i سوپر هیبرید می باشد و صرفاً در ارتباط با این خودرو موضوعیت دارد. لطفاً این دفترچه راهنما را با دقت بخوانید تا با این موارد آشنا شوید.	
این نماد نشان دهنده موقعیت مرجع آیتم مربوطه در این راهنما است.	
این نماد نشان دهنده جهت عملکرد کلید یا اهرم است.	
این نماد نشان دهنده جهت حرکت عملیات می باشد.	
این نماد نشان دهنده مسائلی است که نیاز به دقت و توجه ویژه دارند.	
این نماد نشان دهنده راهنمای لحظه ای برای انجام عملیات است.	


● لطفاً توجه داشته باشید که به دلیل تفاوت در مشخصات خودرو، برخی از مطالب این راهنما ممکن است با کتابچه راهنمای مصرف کننده یا در خودروی شما متفاوت باشد.




تجهیزات منحصر به فرد خودروی Venucia V-Online DD-i سوپر هیبرید

این فصل به توضیح برخی از تجهیزات منحصر به فردی می‌پردازد که خودروی Venucia V-Online DD-i سوپر هیبرید را از خودروهای دیگر متمایز می‌کند.

شارژر 

نمایش وضعیت شارژ 

درگاه شارژ 

پشت آمپر دیجیتال ●

نمایشگر اطلاعات خودرو ●

اهرم تغییر وضعیت دنده ●

ترمز پارک الکترونیکی ●

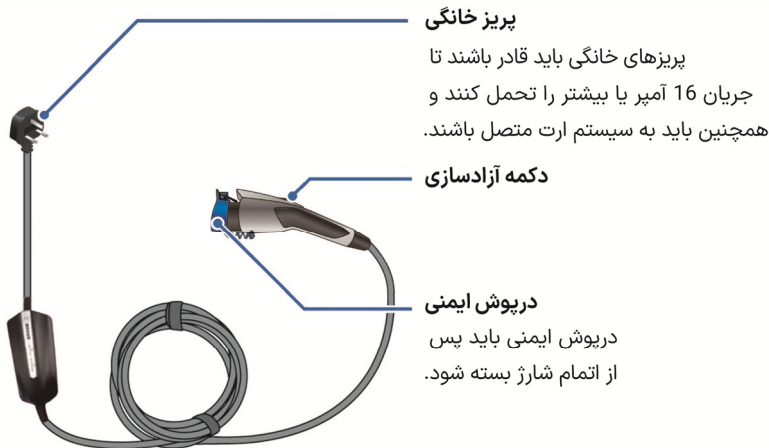


۱. تجهیزات منحصر به فرد خودروی Venucia V-Online DD-i سوپر هیبرید



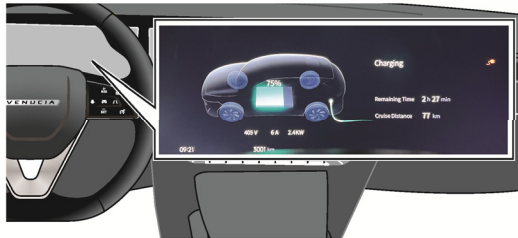
استفاده از شارژر همراه (در صورت مجهز بودن)

شارژر همراه (در صورت مجهز بودن) دستگاهی است که برای شارژ خودروهای برقی از طریق پریزهای خانگی و رابط‌های شارژ استفاده می‌شود.






نمایش وضعیت شارژ



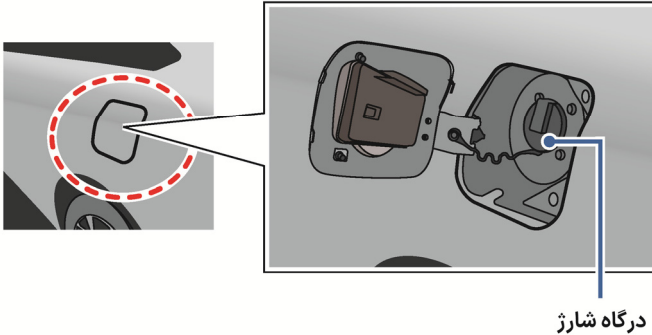
هنگام شارژ باتری اصلی، وضعیت شارژ روی صفحه نمایشگر مرکزی پشت آمپر نشان داده می‌شود.


آیتم‌های اصلی قابل مشاهده: میزان شارژ باتری، زمان مورد نیاز برای شارژ و میزان پیمایش خودرو با شارژ اطلاعات موجود در تصویر صرفاً جهت نمایش هستند.

نمایش وضعیت شارژ دارای حالت‌های متعددی است. برای اطلاعات بیشتر، لطفاً به فصل "نمایش وضعیت شارژ" در کتابچه راهنمای خودروی Venucia V-Online DD-i سوپر هیبرید مراجعه کنید. 

درگاه شارژ 

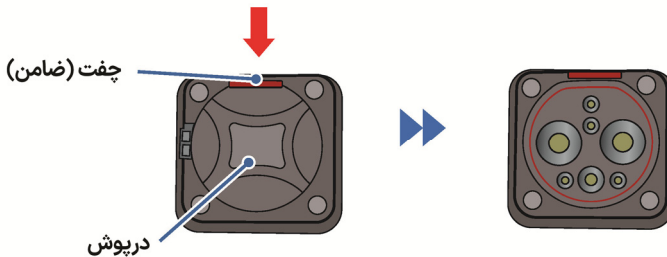
درگاه شارژ در پشت درپوش پورت شارژ در سمت چپ خودرو قرار دارد.



برای کسب اطلاعات در مورد نحوه شارژ خودروی Venucia V-Online DD-i سوپر  هیبرید، لطفاً به فصل "نحوه شارژ باتری اصلی" در کتابچه راهنمای مصرف کننده مراجعه کنید.

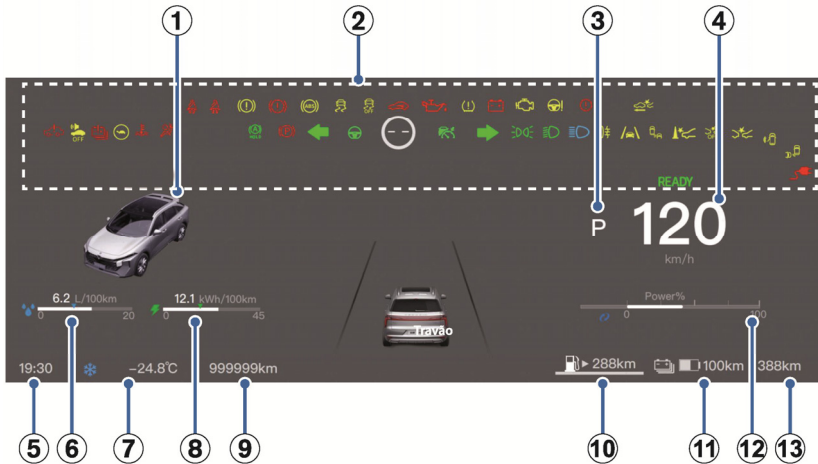
نحوه باز کردن درپوش پورت شارژ

پس از باز کردن درپوش پورت شارژ، ضامن را به سمت بیرون فشار دهید تا درپوش پورت شارژ باز شود.





● پشت آمپر دیجیتال



① جریان انرژی

وضعیت عملکردی خودرو را نمایش می‌دهد.

② چراغ هشدار

چراغ هشدار مربوطه بر اساس وضعیت خودرو نمایش داده می‌شود. برای توضیح هر چراغ، لطفاً به بخش "چراغ‌های هشدار" در فصل "پشت آمپر و کنترل‌ها" کتابچه راهنمای مصرف کننده مراجعه کنید.

③ نمایشگر وضعیت دنده

دنده انتخابی خودرو را نشان می‌دهد.

④ سرعت سنج

⑤ ساعت

⑥ اطلاعات مصرف سوخت

مصرف سوخت لحظه‌ای خودرو را نمایش می‌دهد.

⑦ دماسنج

دمای بیرون خودرو را نمایش می‌دهد.

⑧ اطلاعات مصرف انرژی الکتریکی

مصرف برق لحظه‌ای خودرو را نمایش می‌دهد.

⑨ کیلومتر (پیمایش خودرو)

- ⑩ مسافت قابل پیمایش با سوخت پیمایش ممکن بر اساس سطح سوخت باقی مانده و شرایط رانندگی پیشین را محاسبه و نمایش می دهد.
- ⑪ مسافت قابل پیمایش در حالت الکتریکی پیمایش ممکن بر اساس توان باقی مانده باتری اصلی و شرایط رانندگی کنونی را محاسبه و نمایش می دهد.
- ⑫ نمایشگر توان درصد توان خروجی خودرو یا نرخ بازیابی انرژی ترمزی در لحظه را نمایش می دهد.
- ⑬ مسافت قابل پیمایش در حالت ترکیبی (سوخت + الکتریکی) برابر با مجموع مسافت های قابل پیمایش با سوخت و حالت تمام الکتریکی خودرو می باشد.

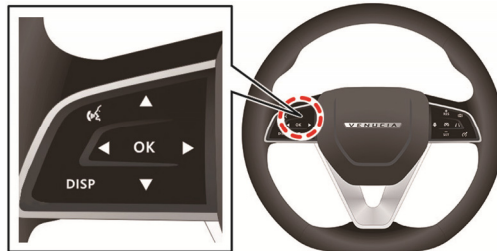


● نمایشگر اطلاعات خودرو

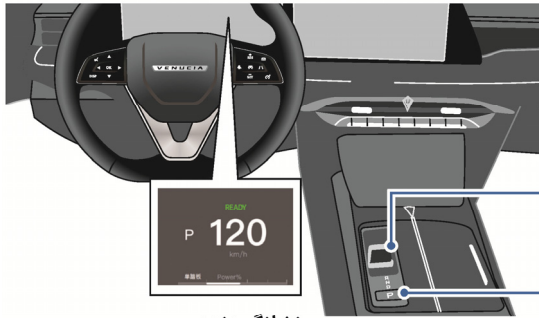


دکمه DISP را فشار دهید تا اطلاعات نمایش داده شده روی دستگاه تغییر کند.

- نمایش جریان انرژی
- اطلاعات مصرف سوخت لحظه‌ای و مصرف انرژی الکتریکی لحظه‌ای
- اطلاعات ناوبری (در صورت مجهز بودن)
- اطلاعات فشار باد لاستیک‌ها
- اطلاعات چندرسانه‌ای



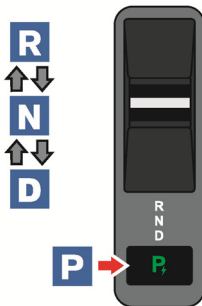
● **اهرم تغییر موقعیت دنده**



نشانگر دنده
دنده انتخابی را نشان می‌دهد.

نحوه کار با اهرم دنده

P پارک: (P)



از این دنده برای پارک کردن خودرو یا قرار دادن آن در حالت READY استفاده کنید. پدال ترمز را فشار دهید تا خودرو متوقف شود و دکمه P (پارک) را فشار دهید تا دنده به حالت P (پارک) تغییر کند. زمانی که خودرو در حالت READY است، صرفنظر از موقعیت اهرم دنده، پس از خاموش شدن خودرو، وضعیت دنده بطور خودکار به موقعیت P (پارک) تغییر می‌یابد.

R دنده عقب: (R)

از این دنده برای حرکت رو به عقب خودرو استفاده کنید. اهرم دنده باید در زمانیکه خودرو کاملاً متوقف است؛ در حالت R (دنده عقب) قرار گیرد. هر زمان که اهرم دنده در موقعیت دیگری باشد؛ برای انتخاب دنده عقب، پدال ترمز را فشار داده و اهرم دنده را دو پله به جلو فشار دهید تا موقعیت دنده به حالت R (دنده عقب) تغییر کند.



N خلاص: (N)

در این حالت نیروی حرکتی رو به جلو یا رو به عقب وجود ندارد. اگر اهرم دنده در حالت P (پارک) باشد، پدال ترمز را فشار دهید و اهرم دنده را یک پله به جلو فشار دهید یا یک پله به عقب بکشید تا موقعیت دنده به حالت N (خلاص) تغییر کند.

اگر اهرم دنده در حالت R (دنده عقب) باشد، با یک پله کشیدن اهرم به سمت عقب و نگه داشتن کوتاه مدت آن، موقعیت به حالت N (خلاص) تغییر می‌کند.

اگر اهرم دنده در حالت D (حرکت رو به جلو) باشد، با یک پله فشار دادن اهرم به سمت جلو و نگه داشتن کوتاه مدت آن، موقعیت به حالت N (خلاص) تغییر می‌کند.

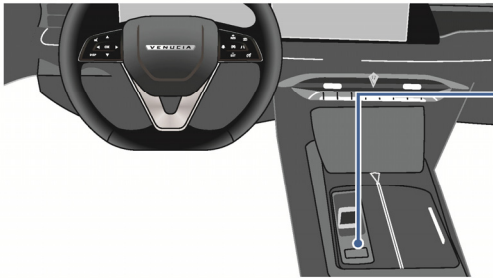
D حرکت: (D)

از این دنده برای رانندگی عادی به سمت جلو استفاده کنید. هر زمان که اهرم دنده در موقعیت دیگری باشد، برای انتخاب دنده D، پدال ترمز را فشار داده و اهرم دنده را دو پله به عقب بکشید تا موقعیت دنده به حالت D (حرکت رو به جلو) تغییر کند.

💡 اهرم دنده پس از رها شدن بطور خودکار به موقعیت خلاص بازمی‌گردد. برای اطلاعات بیشتر، لطفاً به فصل "رانندگی با خودرو" در کتابچه راهنمای مصرف‌کننده خودروی Venucia V-Online DD-i سوپر هیبرید مراجعه کنید.

⚠️ هنگام ترک خودرو، اطمینان حاصل کنید که اهرم دنده در موقعیت N (خلاص) قرار دارد و ترمز پارک فعال شده است.

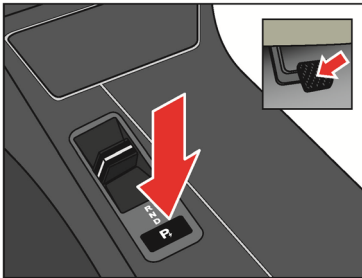
● **ترمز پارک الکترونیکی**



دکمه ترمز پارک الکترونیکی

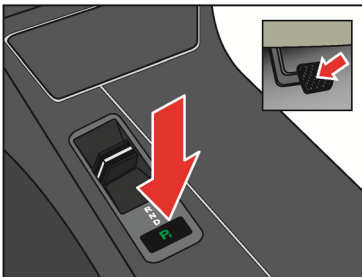
فعال سازی ترمز پارک الکترونیکی

پدال ترمز را فشار داده و همزمان کلید ترمز پارک را فشار دهید. چراغ نشانگر ترمز پارک الکترونیکی در پشت آمپر روشن خواهد شد.




آزادسازی ترمز پارک الکترونیکی


کمر بند ایمنی خود را ببندید، پدال ترمز را فشار دهید و اهرم دنده را به موقعیت D (حرکت) یا R (دنده عقب) تغییر دهید. ترمز پارک الکترونیکی بطور خودکار غیرفعال شده و چراغ نشانگر ترمز پارک الکترونیکی در پشت آمپر خاموش خواهد شد.






شارژ باتری اصلی

سیستم شارژ خودروی Venucia V-Online DD-i سوپر هیبرید 

نحوه انجام شارژ (برای نمونه با شارژر همراه) 

اقدامات بعد از شارژ 



۲. شارژ باتری اصلی

سیستم شارژ خودروی Venucia V-Online DD-i سوپر هیبرید

دوروش برای شارژ کردن خودروی Venucia V-Online DD-i سوپر هیبرید وجود دارد: شارژ سریع و شارژ عادی
توجه: شارژر سریع و یا عادی جزء تجهیزات اختیاری خودرو می باشد.

شارژ سریع

ایستگاه شارژ سریع مناسب برای خودروی Venucia V-Online DD-i سوپر هیبرید باتری را در کوتاه ترین زمان ممکن و بر اساس تغییرات دمای باتری شارژ می کند. سرعت شارژ با افزایش عمر باتری و استفاده از آن کاهش می یابد. در شرایط زیر، شارژ بطور خودکار متوقف می شود:

- وقتی شارژ کامل می شود.
- وقتی زمان تعریف شده برای شارژ سریع از حد مجاز بیشتر شود.
- اگر پس از توقف شارژ، بخواهید باتری را بیشتر شارژ کنید، فرآیند شارژ را می توانید تکرار کنید. شارژ سریع می تواند چندین بار در یک روز انجام شود. در طول فرآیند شارژ سریع، دمای باتری افزایش می یابد. اگر دمای باتری بیش از حد بالا رود، سرعت شارژ برای حفاظت از باتری کاهش می یابد. برای اطلاعات بیشتر، لطفاً با یکی از نمایندگی های مجاز شرکت سانیار موتور پارسیان تماس بگیرید یا به بخش مربوطه در کتابچه راهنمای مصرف کننده مراجعه کنید.

شارژ عادی

هنگام استفاده از کابل شارژر همراه، اگر پریز برق مطابق با آخرین مقررات ملی نباشد یا به درستی نصب و نگهداری نشده باشد، جریان بالای کابل خطرات ایمنی ایجاد می کند. هنگام شارژ خودروی Venucia V-Online DD-i سوپر هیبرید خود، لطفاً نکات زیر را مد نظر داشته باشید:

- لطفاً از سیم های رابط استفاده نکنید، زیرا بیشتر سیم های رابط نمی توانند جریان



- مشخص شده را تحمل کنند یا ممکن است بیش از حد داغ شوند.
 - لطفاً از تبدیل استفاده نکنید. در غیر این صورت، ممکن است بیش از حد داغ شود چرا که کابل شارژ برای استفاده با تبدیل طراحی نشده است.
 - لطفاً مطمئن شوید که از کابل مخصوص شارژر خودروی Venucia V-Online DD-i سوپر هیبرید برای شارژ استفاده می‌کنید.
 - چنانچه در پریز برق نشانه‌ای از آسیب دیدگی مشاهده می‌کنید، برای شارژ از آن استفاده نکنید.
 - پریز را بطور مرتب بررسی کنید. اگر آسیب دیده است، لطفاً آن را به موقع تعویض کنید.
- شرکت ونوسیا (Venucia) مجموعه‌ای از راهکارهای فنی را برای اطمینان از ایمنی و قابلیت اطمینان شارژ با استفاده از کابل شارژ توسعه داده است. برای جزئیات بیشتر، لطفاً به کتابچه راهنمای مصرف کننده مراجعه کنید.

نوع	دستگاه شارژر	درگاه شارژ	کابل شارژ	زمان شارژ
شارژ سریع	استند شارژر سریع، همراه با کابل شارژ			حدود ۳۰ دقیقه* (شارژ از ۳۰ تا ۸۰ درصد در دمای ۲۵ درجه سانتیگراد)
شارژ عادی	شارژر همراه، با کابل شارژ**			حدود ۷ ساعت (شارژ از ۳۰ تا ۱۰۰ درصد در دمای ۲۵ درجه سانتیگراد)**

* مدت زمان شارژ سریع ممکن است به دلیل تغییرات دمای باتری متغیر باشد.
** شارژر همراه یک محصول اختیاری و به صرفه است. کابل‌های شارژ برای پریزهای

خانگی زمان بیشتری برای شارژ کامل باتری نیاز دارند. زمان دقیق روی پشت آمپر خودرو نمایش داده می‌شود.

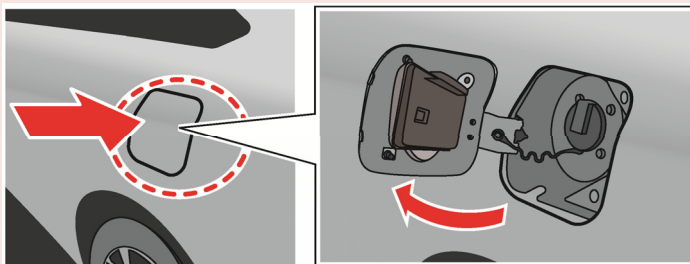
*** می‌توانید زمان شارژ عادی را با مراجعه به اطلاعات نمایشگر خودرو تخمین بزنید.

نحوه انجام شارژ (برای نمونه با شارژر همراه) 

۱ خودروی خود را خاموش کنید.

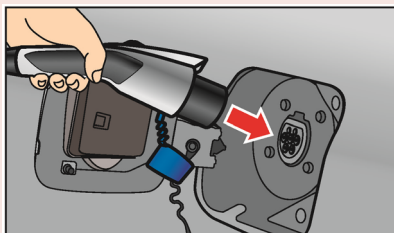
→ به منظور آگاهی از نحوه خاموش کردن خودرو، به صفحه ۲۸ مراجعه کنید.

۲ درپوش درگاه شارژ را مطابق شکل زیر باز کنید.



• زمانیکه درب‌های خودرو باز است؛ قسمت جلویی درپوش را فشار دهید تا باز شود.

۳ شارژر را روشن کرده و کابل شارژ آن را در بیاورید.





۴ کاور پلاستیکی درگاه شارژ را بردارید و کانکتور کابل را داخل درگاه شارژ کنید.

→ برای اطلاعات در خصوص درگاه شارژ به صفحه ۱۰ مراجعه کنید.



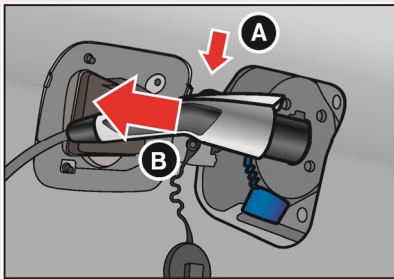
۵ زمانیکه شارژ آغاز می‌شود؛ دو مرتبه صدای بیهپ شنیده می‌شود و پشت آمپر وضعیت شارژ خودرو را نمایش می‌دهد. اطلاعات در تصویر صرفاً برای اهداف توضیحی ارائه شده‌اند و ارزش مرجع واقعی ندارند.

در روزهای بارانی، همواره اطمینان حاصل کنید که آب وارد درگاه شارژ نشود. 

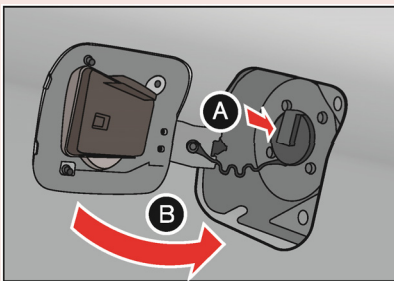
برای اطلاعات بیشتر، لطفاً به فصل «نحوه شارژ باتری اصلی» در کتابچه راهنمای خودروی  Venucia V-Online DD-i سوپر هیبرید مراجعه کنید.



اقدامات بعد از شارژ




۱ دکمه رهاسازی کانکتور شارژر (A) را فشار دهید تا قفل باز شود، سپس کانکتور شارژر را از درگاه شارژ (B) جدا کنید.



۲ پس از گذاشتن کاور پلاستیکی درگاه شارژ (A)، مطمئن شوید که درپوش درگاه شارژ (B) را می‌بندید.

۳ کابل شارژ را به محل اولیه خود برگردانید.

- هنگام کار در فضای مرطوب، لطفاً کانکتور شارژر را خشک نگه دارید و اقدامات محافظتی مناسب را انجام دهید. 
- هنگام جدا کردن کانکتور در حین شارژ، ممکن است جرقه‌های الکتریکی ایجاد شود.



آموزش های پیش از رانندگی

این فصل نحوه روشن و خاموش کردن خودرو و اقدامات لازم پیش از رانندگی را توضیح می دهد.

● نحوه استفاده از کلید هوشمند (ریموت)

● روشن کردن خودرو

● خاموش کردن خودرو

● تنظیم صندلی

● تنظیم آینه های بغل

● سیستم تهویه مطبوع

● سیستم صوتی





۳. آموزش‌های پیش از رانندگی

● نحوه استفاده از کلید هوشمند (ریموت)

عملکرد کلید هوشمند (ریموت)

هنگامی که از خودرو فاصله دارید، می‌توانید از دکمه‌های روی کلید هوشمند برای قفل یا باز کردن تمامی درب‌ها (از جمله درب عقب) استفاده کنید. قابلیت باز شدن خودکار درب‌ها هنگام نزدیک شدن به خودرو و قفل شدن خودکار درب‌ها هنگام دور شدن از خودرو با استفاده از سیستم کلید هوشمند امکان‌پذیر است.



دکمه قفل

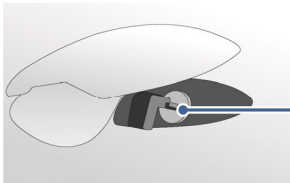
تمامی درب‌ها از جمله درب عقب را قفل می‌کند.

دکمه باز کردن درب عقب

این دکمه را فشار داده و نگه دارید تا درب عقب باز شود.

دکمه باز کردن

تمامی درب‌ها از جمله درب عقب را باز می‌کند.



کلید مکانیکی (تیغه)

وقتی باتری کلید هوشمند یا باتری خودرو خالی شود،

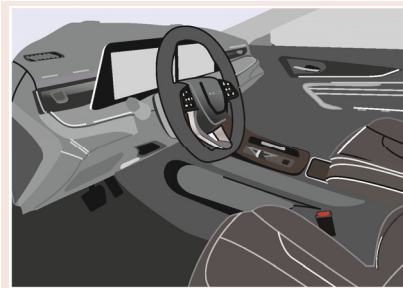
می‌توان درب را با کلید مکانیکی قفل یا باز کرد.

برای باز کردن درب راننده، پس از کشیدن دستگیره، کلید مکانیکی را درون مغزی قفل در جهت حرکت عقربه‌های ساعت بچرخانید و پس از خارج کردن کلید مکانیکی، دستگیره را بکشید. برای قفل کردن درب راننده، در حالی که درب باز است، کلید مکانیکی را در جهت خلاف حرکت عقربه‌های ساعت بچرخانید. پس از بیرون آوردن کلید مکانیکی، درب راننده را با کمی نیرو ببندید.

هنگام قفل یا باز کردن درب با کلید هوشمند، باید اطمینان حاصل کنید که خودرو در محدوده عملکردی کلید هوشمند قرار دارد.

برای اطلاعات بیشتر، لطفاً به فصل "سیستم کلید هوشمند" در کتابچه راهنمای مصرف کننده خودروی Venucia V-Online DD-i سوپر هیبرید مراجعه کنید.

● روشن کردن خودرو



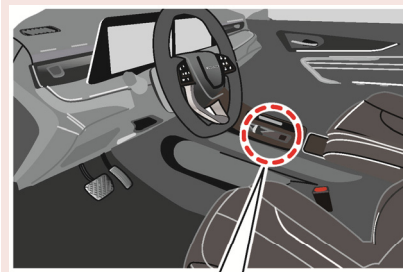
۱
وارد خودرو شوید و بر روی صندلی راننده بنشینید تا خودرو روشن شود.

هنگامی که قفل دربهای سمت راننده و سرنشین جلو باز شوند، وضعیت خودرو به شرح زیر تغییر می‌کند:

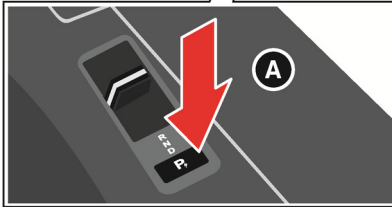
- اگر دربهای راننده و سرنشین جلو باز شوند اما فردی روی صندلی راننده ننشیند؛ خودرو به حالت "ACC" می‌رود.
 - با ورود به خودرو و نشستن بر روی صندلی راننده، خودرو "روشن" می‌شود.
- برای اطلاعات بیشتر، لطفاً به فصل "روشن/خاموش" در کتابچه راهنمای مصرف کننده خودروی Venucia V-Online DD-i سوپر هیبرید مراجعه نمایید.



● خاموش کردن خودرو



۱ خودرو را در مکان امنی پارک کنید و دکمه P (پارک) (A) را فشار دهید.



→ برای کسب اطلاعات بیشتر در خصوص اهرم تغییر وضعیت دنده به صفحه ۱۴ مراجعه کنید.

۲ چنانچه صندلی راننده را ترک کنید؛ خودرو خاموش می شود.

● تنظیم صندلی

صندلی با تنظیم دستی (در صورت مجهز بودن) را مطابق زیر تنظیم کنید.



صندلی با تنظیم برقی (در صورت مجهز بودن) را مطابق زیر تنظیم کنید.

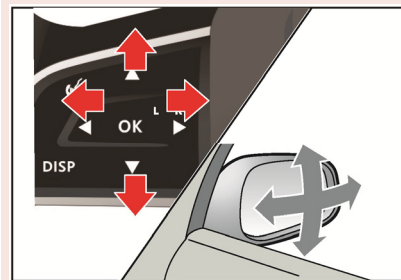




● تنظیم آینه‌های بغل



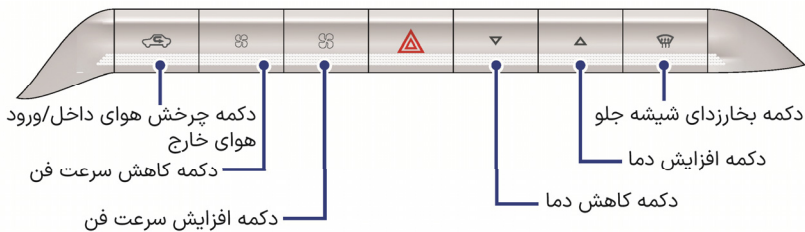
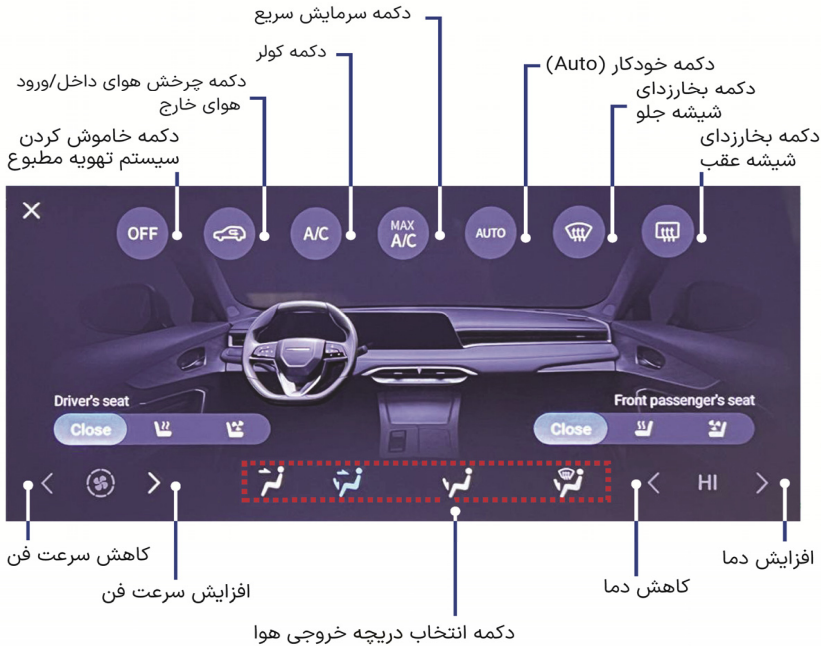
۱ دکمه OK را که در سمت چپ غربی‌ک فرمان قرار دارد، فشار داده و نگه دارید تا وارد منوی آینه‌های بغل شوید. در این زمان، در نمایشگر خودرو یک پیام راهنما مشاهده می‌شود. با فشار دادن مجدد دکمه OK می‌توانید آینه سمت چپ یا راست را انتخاب نمایید.




۲ برای تنظیم آینه بغل، دکمه‌های جهت‌دار بالا، پایین، چپ و راست را که در سمت چپ غربی‌ک فرمان قرار دارند فشار دهید.

سیستم تهویه مطبوع ●

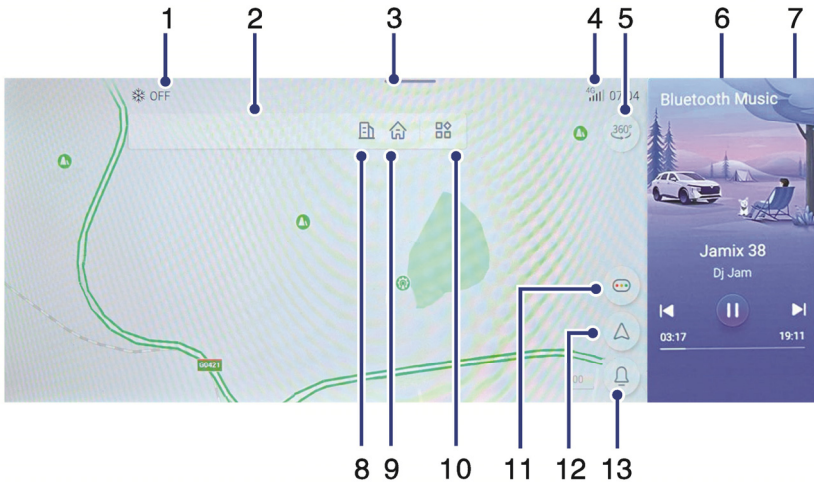
عملکردهای پایه





-  برای راحتی بیشتر در فضای داخلی خودرو، از دکمه‌های افزایش/کاهش دما برای تنظیم دمای دلخواه استفاده کرده و سپس دکمه خودکار (AUTO) را فشار دهید.
 - به منظور کاهش استفاده از توان الکتریکی، در حالت AUTO ممکن است کمپرسور سیستم تهویه (A/C) خاموش شود. برای جلوگیری از بخار گرفتگی شیشه جلو، دکمه بخارزدای شیشه جلو را فشار دهید.
- به منظور کاهش مصرف انرژی و همچنین حفظ تازگی هوای داخل کابین، لطفاً A/C را خاموش کنید. سرعت فن و حالت‌های خروج هوا می‌تواند بر اساس نیاز تنظیم شود.

● سیستم صوتی



۱. کنترل تهویه مطبوع (A/C)
۲. نوار جستجو
۳. ناحیه مشخص شده را به پایین بکشید تا منوی "تنظیمات خودرو" نمایش داده شود.
۴. تنظیمات شبکه
۵. سیستم دوربین ۳۶۰ درجه
۶. لیست فایل‌های صوتی
۷. جابجایی بین منوی مدیا و اپلیکیشن با کشیدن پنجره نشان داده شده امکان پذیر است.
۸. میانبر مسیریابی محل کار (ناوبری)
۹. میانبر مسیریابی خانه (ناوبری)
۱۰. منوی عملکرد
۱۱. دکمه ترافیک
۱۲. انتقال به نمایشگر خودرو
۱۳. مرکز پیام



رانندگی با خودروی Venucia V-Online DD-i سوپر هیبرید

این فصل نحوه رانندگی و پارک کردن خودروی Venucia V-online DD-i سوپر هیبرید و اقدامات مهم در حین رانندگی را توضیح می‌دهد.

● نحوه رانندگی با خودرو

● نحوه پارک کردن خودرو

● سیستم کمکی راننده (در صورت مجهز بودن)

● کروز کنترل هوشمند (ICC) (در صورت مجهز بودن)

● سیستم کمکی حفظ بین خطوط (LKA) (در صورت مجهز بودن)

● شارژر بی سیم تلفن همراه

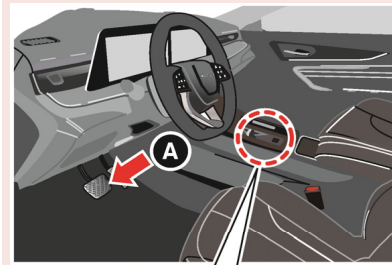
● چراغ‌های جلو و برف‌پاک‌کن

● باز کردن درب باک

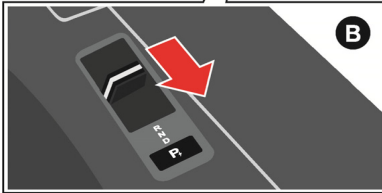
● سوخت توصیه‌شده

۴. رانندگی با خودروی Venucia V-Online DD-i سوپر هیبرید

● نحوه رانندگی با خودرو



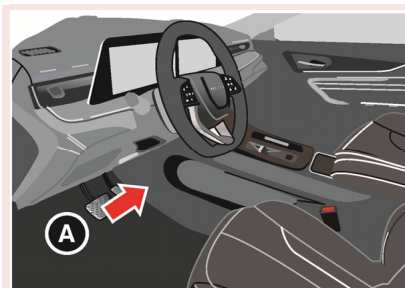
۱ کمربند ایمنی را ببندید؛ پدال ترمز (A) را محکم فشار دهید و اهرم تغییر وضعیت دنده (B) را به حالت D (حرکت) ببرید.



۲ برای اطلاعات بیشتر در خصوص اهرم تغییر وضعیت دنده به صفحه ۱۴ مراجعه کنید.



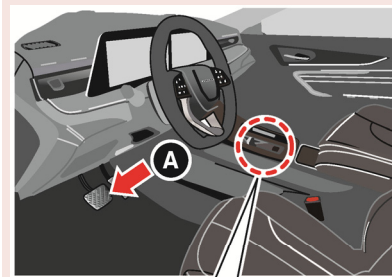
۳ نماد "D" در پشت آمپر نمایان خواهد شد. در این زمان، عبارت Ready در پشت آمپر به نشانه آمادگی خودرو برای حرکت آشکار می‌شود و ترمز پارک الکترونیکی بطور خودکار آزاد می‌شود.



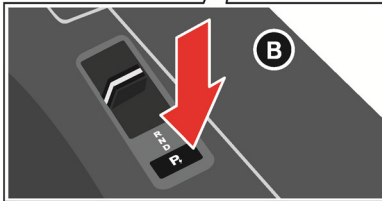
۳ پای خود را از روی پدال ترمز (A) بردارید تا خودرو شروع به حرکت کند. برای اطلاعات بیشتر در خصوص ترمز پارک به صفحه ۱۶ مراجعه کنید.



● نحوه پارک کردن خودرو



۱ خودرو را در محل امنی پارک کنید؛ پدال ترمز (A) را فشار دهید و دکمه P (پارک) (B) روی کنسول را فشار دهید.



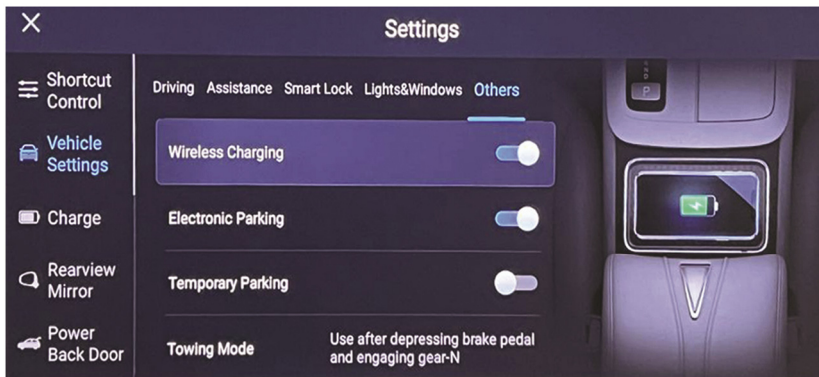
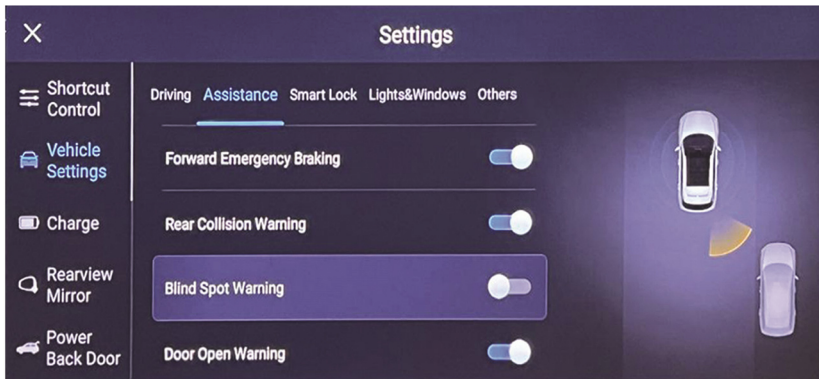
→ برای اطلاعات بیشتر در خصوص اهرم تغییر وضعیت دنده به صفحه ۱۴ مراجعه کنید.



۲ نماد "P" در پشت آمپر نمایان خواهد شد.

هر زمان که صندلی راننده را ترک کنید؛ خودرو به وضعیت خاموش درمی آید. → برای اطلاعات بیشتر در خصوص ترمز پارک به صفحه ۱۶ مراجعه کنید.

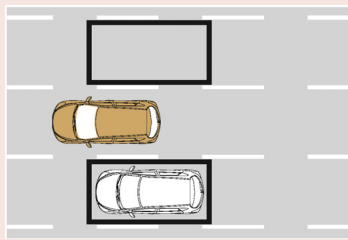
● سیستم کمکی راننده (در صورت مجهز بودن)



برای ورود به منوی تنظیمات و کنترل وسیله نقلیه، انگشت خود را از بالای صفحه نمایش کنسول مرکزی به پایین بکشید. از سمت چپ به پایین اسکرول کنید و گزینه "Vehicle Settings" را پیدا کرده و روی آن بزنید، سپس گزینه "Driver Assistance" را انتخاب کنید تا وارد منوی تنظیمات شوید. در منوی تنظیمات، می‌توانید عملکردهای مختلف کمکی راننده را روشن و خاموش کنید. به دلیل محدودیت فضا، فقط عملکردهای BSD و FEB در ادامه معرفی شده‌اند. برای آشنایی با سایر موارد، لطفاً به کتابچه راهنمای مصرف کننده مراجعه کنید.



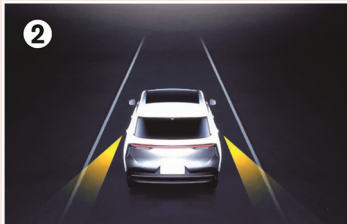
سیستم تشخیص نقطه کور (BSD)



۱ این سیستم زمانی کار می کند که سرعت وسیله نقلیه بین ۲۰ تا ۱۸۰ کیلومتر در ساعت باشد و در هنگام تغییر خط، وجود وسایل نقلیه دیگر در خطوط مجاور را به راننده هشدار می دهد.

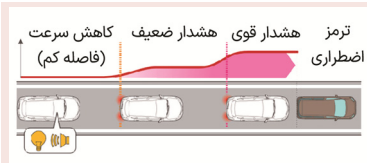


۲ اگر حسگرهای راداری سیستم BSD وسیله نقلیه ای را در ناحیه تشخیص شناسایی کنند، چراغ نشانگر کناری روی آینه بغل ① روشن شده و مثلث زرد رنگ هشدار نقاط کور، در پشت آمپر ② همان طرف چشمک می زند.



۳ چنانچه، راننده دسته راهنما را به همان طرف فعال کند، صدای بوق هشدار دو بار شنیده می شود و چراغ نشانگر کناری ① روی آینه بغل چشمک می زند. چراغ نشانگر کناری تا زمانی که وسیله نقلیه شناسایی شده از ناحیه تشخیص خارج شود؛ بطور مداوم چشمک خواهد زد.

سیستم ترمز جلوی اضطراری (FEB)



۱ سیستم FEB زمانی فعال می شود که سرعت وسیله نقلیه حدوداً بین ۵ تا ۸۵ کیلومتر در ساعت باشد و می تواند به راننده در اجتناب از خطر تصادف از جلو کمک کند.

۲ اگر سیستم FEB تشخیص دهد که خطر برخورد از جلو وجود دارد، اولین هشدار را از طریق هشدار فعال سازی FEB ① و یک صدای هشدار به راننده صادر خواهد کرد.

۳ اگر راننده بلافاصله پس از هشدار ترمز کند ولی سیستم FEB تشخیص دهد که همچنان احتمال برخورد از جلو وجود دارد، سیستم بطور خودکار نیروی ترمز را افزایش خواهد داد.



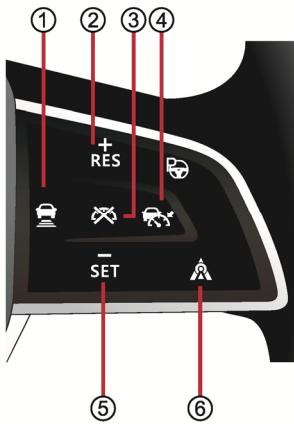
۴ اگر راننده هیچ اقدامی انجام ندهد، سیستم FEB هشدار دوم (بصری چشمک زن و شنیداری) را صادر خواهد کرد.

اگر راننده پدال گاز را رها کند، سیستم نیروی ترمز جزئی اعمال خواهد کرد. اگر خطر برخورد از جلو حتمی باشد، سیستم FEB بطور خودکار ترمز شدیدتری اعمال خواهد کرد.



● **کروز کنترل هوشمند (ICC) (در صورت مجهز بودن)**

سیستم ICC فاصله ایمنی از وسیله نقلیه جلویی را در محدوده سرعت تقریبی صفر تا ۱۵۰ کیلومتر در ساعت حفظ می‌کند تا زمانی که خودروی شما به سرعت تنظیم شده برسد.



① کلید تنظیم فاصله تعقیب یا فاصله با خودروی جلویی: فاصله دنبال کردن را تنظیم می‌کند، که دارای سه سطح است: سطح ۱، سطح ۲ و سطح ۳.

② کلید افزایش سرعت: سیستم ICC را از سر می‌گیرد یا سرعت خودرو را به مقدار مطلوب افزایش می‌دهد (فشار کوتاه مدت دکمه: +۵ کیلومتر بر ساعت؛ فشار بلند مدت دکمه: +۱ کیلومتر بر ساعت).

③ کلید لغو: به طور موقت سیستم ICC را لغو می‌کند.

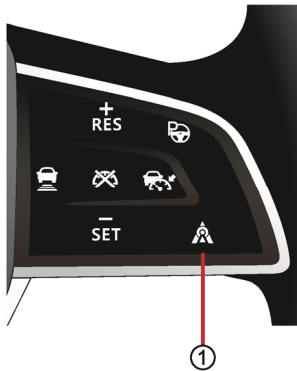
④ کلید اصلی کروز: کلید اصلی سیستم ICC را روشن یا خاموش می‌کند.

⑤ کلید کاهش سرعت: سرعت مطلوب را تنظیم کرده یا آن را کاهش می‌دهد (فشار کوتاه مدت دکمه: -۵ کیلومتر بر ساعت؛ فشار بلند مدت: -۱ کیلومتر بر ساعت).




⑥ کلید روشن / خاموش ICC و LKA: با یک فشار، سیستم‌های ICC و LKA را روشن یا خاموش می‌کند.

● سیستم کمکی حفظ بین خطوط (LKA) (در صورت مجهز بودن)

سیستم LKA یک سیستم کمک راننده است که به او کمک می‌کند تا خودرو را بین خطوط حرکت نگه دارد. کلید ① را فشار دهید تا سیستم‌های ICC و LKA روشن یا خاموش شوند.



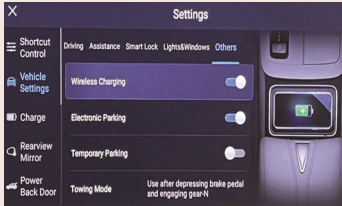
چراغ نشانگر سیستم LKA: وضعیت سیستم LKA را بر اساس رنگ نشان می‌دهد.

-  : نشان می‌دهد که کلید اصلی سیستم، روشن است.
-  : نشان می‌دهد که سیستم فعال و در حال کار است.
-  : نشانگر وجود نقص در سیستم است.



● شارژ بی سیم تلفن همراه

فعال کردن شارژ بی سیم



۱ شارژ بی سیم کنسول به صورت پیش فرض هنگام روشن شدن خودرو فعال است. وارد قسمت "Vehicle Control and Settings" شوید، سپس روی "Vehicle Settings" و در نهایت روی "Others" بزنید تا وارد قسمت تنظیمات شوید. برای روشن یا خاموش کردن شارژ بی سیم، روی کلید مربوطه ضربه بزنید.



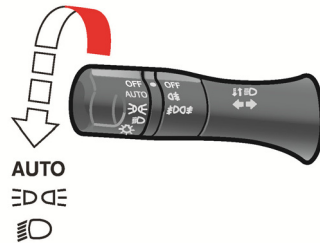
۲ شارژ بی سیم به صورت عادی هنگامی که خودرو روشن است قابل استفاده است. کافی است دستگاه‌هایی که از شارژ بی سیم پشتیبانی می‌کنند، مانند تلفن همراه هوشمند (جزئیات بیشتر در کتابچه راهنمای مصرف کننده ذکر شده است) را در مرکز پد شارژ بی سیم قرار دهید تا شارژ شوند.

● چراغ‌های جلو و برف‌پاک‌کن

چراغ‌های جلو چگونه کار می‌کند

دسته را بچرخانید تا علامت با نماد  هم‌تراز شود، سپس چراغ‌های جلو می‌توانند به صورت زیر عمل کنند:

چراغ‌های کوچک، چراغ پلاک	چراغ‌های جلو	علامت
-	-	OFF
خودکار		AUTO
○	-	
○	○	

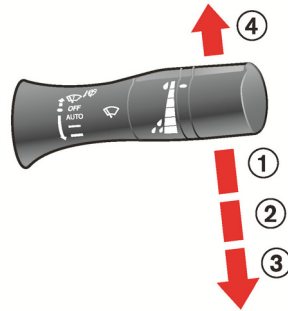




برف پاک کن چگونه کار می کند

دسته را به سمت بالا یا پایین حرکت دهید تا برف پاک کن بر طبق جدول زیر عمل کند:

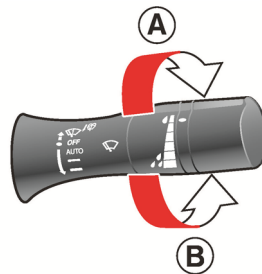
موقعیت دسته	عملکرد برف پاک کن
①	Auto: برف پاک کن بطور خودکار روشن و خاموش می شود.
②	برف پاک کن دائماً با دور کند کار می کند.
③	برف پاک کن دائماً با دور تند کار می کند.
④	برف پاک کن یک مرتبه عمل می کند.



زمانی که برف پاک کن فعال شده است، می توانید با چرخاندن کلید داخلی حساسیت حسگر باران (دور برف پاک کن) را تنظیم کنید.

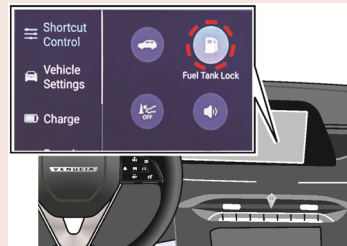
Ⓐ هرچه کلید بیشتر به سمت بیرون چرخانده شود، برف پاک کن تندتر می زند.

Ⓑ هرچه کلید بیشتر به سمت داخل چرخانده شود، برف پاک کن کندتر می زند.

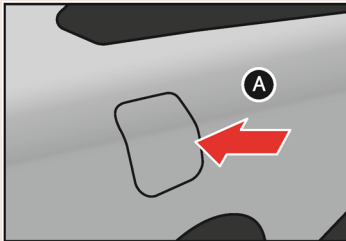


● باز کردن درب باک

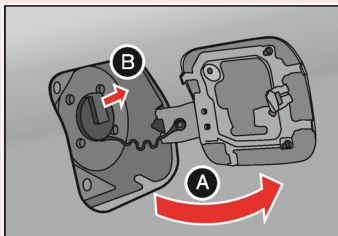
نحوه باز کردن درب باک



۱ هنگامی که درب‌های خودرو قفل نیست، وارد قسمت "Vehicle Control and Settings" شوید. روی "Control Shortcuts" بزنید تا وارد قسمت "میانبرهای کنترل" شوید. روی "Fuel Tank Lock" بزنید تا درپوش درب باک سوخت باز شود.



۲ درپوش باک را فشار دهید تا باز شود.



۳ برای باز کردن: درب باک سوخت را در جهت خلاف حرکت عقربه‌های ساعت بچرخانید تا باز شود. برای بستن: درب باک سوخت را در جهت حرکت عقربه‌های ساعت بچرخانید تا زمانی که صدای یک کلیک از آن شنیده شود. پس از بستن درب باک سوخت، درپوش را به حالت قفل شده برگردانید.



● سوخت توصیه شده

مدل‌های با موتور DFMC15TE1

لطفاً از بنزین بدون سرب معمولی مرغوب یا بنزین سوپر مرغوب استفاده کنید. استفاده از سوخت‌های دیگر به سیستم آسیب می‌رساند و باعث افزایش آلایندگی محیط زیست خواهد شد. همچنین ممکن است باعث روشن شدن چراغ چک (MIL) شود.

نمایندگی‌های مجاز

جهت اطلاع از آدرس، ساعت کاری و راه‌های ارتباط با نمایندگی‌های فروش و خدمات پس از فروش شرکت سانیار موتور پارسیان (تیگارد موتور) به آدرس اینترنتی www.tigardmotor.com مراجعه و یا با شماره ۰۲۱-۴۷۳۸۱ تماس بگیرید.

راه‌های ارتباطی مرکز پاسخگویی مشتریان

تلفن: ۰۲۱-۴۷۳۸۱

ایمیل واحد ارتباط با مشتریان: CRM@tigardmotor.com

آدرس واحد ارتباط با مشتریان: دفتر مرکزی، کیلومتر ۸ جاده مخصوص کرج، شهرک استقلال، بلوار جلال، بعد از خیابان نخ زرین، پلاک ۶
آدرس وبسایت: www.tigardmotor.com

راه‌های ارتباطی مرکز امداد

تلفن: ۰۲۱-۴۷۳۸۱ داخلی ۲ (خدمات پس از فروش)



برای دانلود کتابچه کامل

راهنمای مصرف کننده اسکن کنید.

<https://autolibrary.ir>

کد مرجع: VVDQM03-1



شرکت سانيار موتور پارسيان

TIGARD

📍 ۸ کیلومتر جاده مخصوص کرج، شهرک استقلال،
بلوار جلال، بعد از خیابان نخ زرین، پلاک ۶

📧 info@tigardmotor.com

📞 ۰۲۱-۴۷۳۸۱

📱 TIGARDMOTORCO

🌐 TIGARDMOTOR.COM

<https://autolibrary.ir>