

RENAULT

راهنمای تعمیرات پایه های نگهدارنده موتور تندر ۹۰

موتور و متعلقات

1

پایه های نگهدارنده موتور 19D

RENAULT و X90

LOGRM1A/7/2

ویرایش فارسی

دسامبر ۲۰۰۵

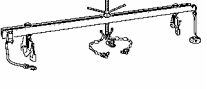
تمام حقوق تألیف و نسخه برداری از این مستند فنی متعلق به رنو است.
هر گونه تألیف مجدد و یا ترجمه، حتی جزئی، این اطلاعیه فنی و نیز استفاده از سیستم شماره گذاری قطعات یدکی بدون اجازه قبلی و کتبی از رنو اکیداً ممنوع می باشد.

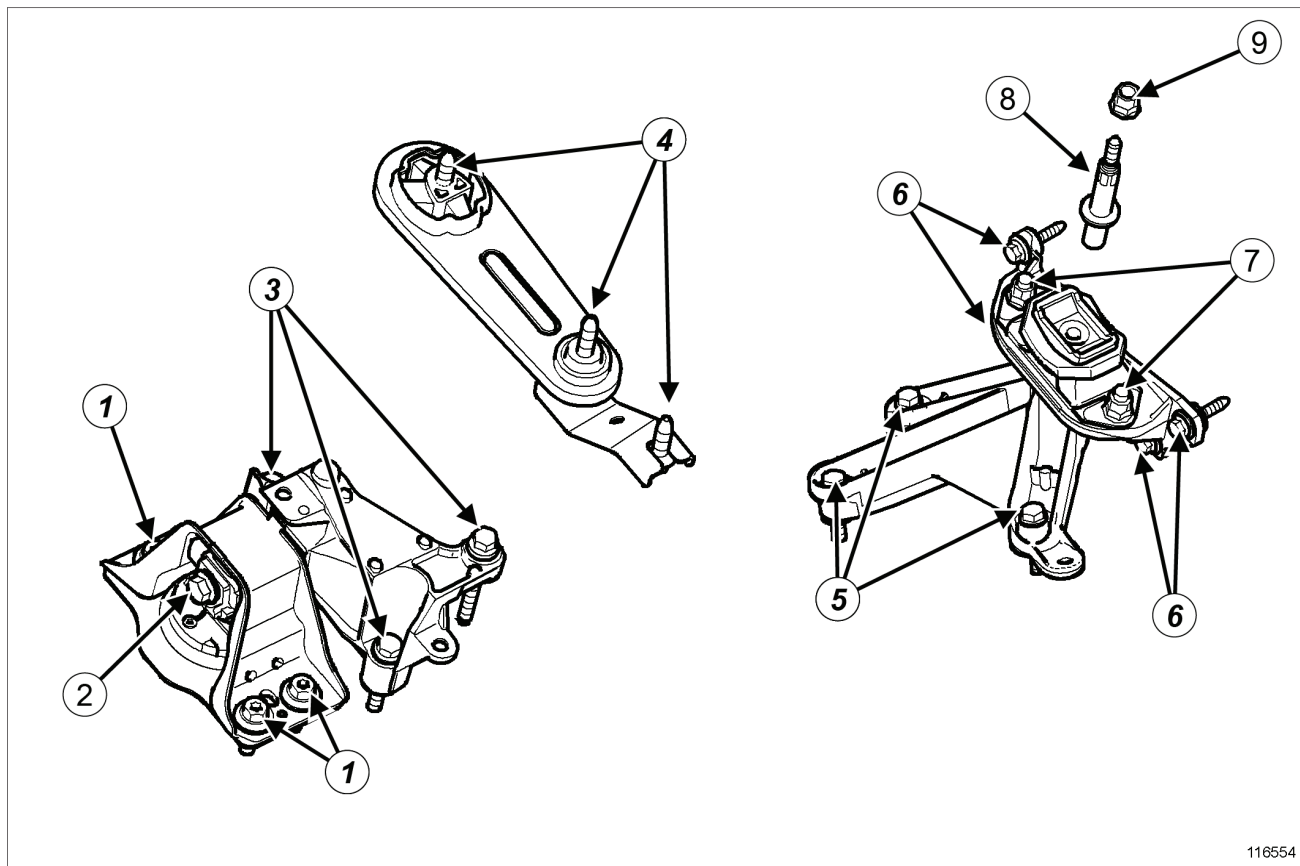
"روش ها و دستورالعمل های تعمیرات که در این راهنما انجام آنها توسط سازنده توصیه شده است، مطابق با مشخصات فنی خودرو که در زمان تهیه این راهنما معتبر بوده اند، تهیه شده است.

در صورت تغییر در ساخت اجزاء و تجهیزات خودروها، ممکن است دستورالعمل های این راهنما نیز از طرف سازنده تغییر کنند."

توجه:

ابزارهای مخصوص زیر بدلایلی از قبیل: مرتبط نبودن با خودروی تولیدی در ایران، عدم استفاده، وجود ابزار جایگزین و یا عمومی بودن ابزار، به تایید شرکت رنوپارس از لیست ابزارهای مورد نیاز تعمیرات حذف شده اند. لازم است تا این مطلب در زمان استفاده از مدارک راهنمای تعمیرات توسط کلیه تعمیرکاران و کارشناسان محترم مد نظر قرار گیرد.

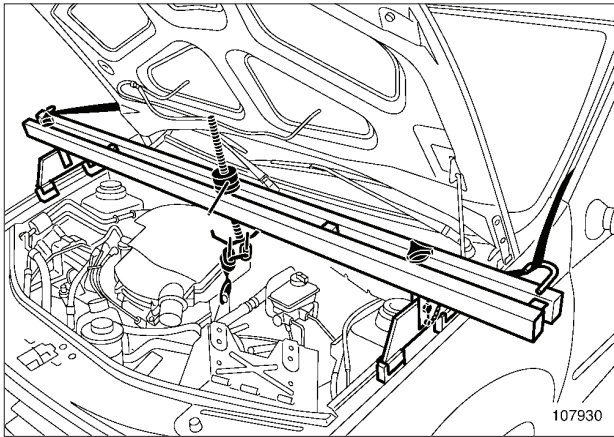
ردیف	شرح ابزار	شماره فنی	تصویر
۱	مکمل ابزار موتوربندبا قابلیت تنظیم- مدل ۱۶۰۰	Mot. 1453	



116554

116554

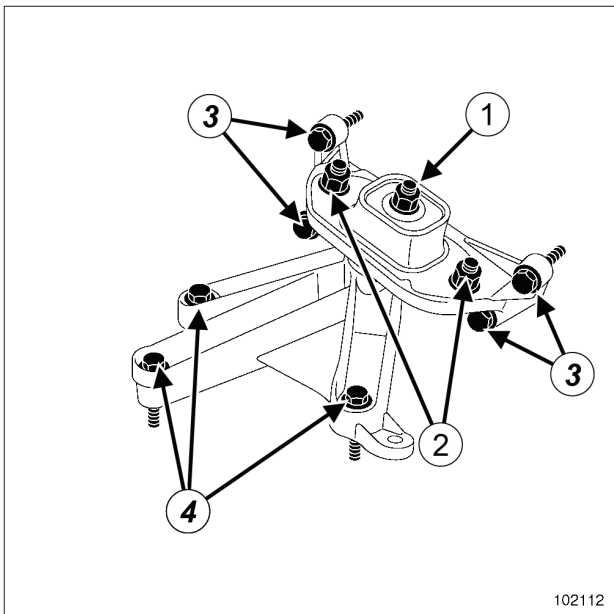
شماره	مشخصات	گشتاور محکم کردن (N.m)
(1)	پیچ نصب پایه دسته موتور سمت راست برروی شاسی	62
(2)	پیچ نصب ضربه گیر لاستیکی راست	105
(3)	پیچ نصب پایه دسته موتور سمت راست برروی موتور	62
(4)	پیچ نصب میله اتصال تقویت کننده	105
(5)	پیچ نصب پایه دسته موتور سمت چپ برروی جعبه دنده	62
(6)	پیچ نصب پایه دسته موتور سمت چپ برروی شاسی	21
(7)	مهره نصب ضربه گیر لاستیکی راست برروی پایه	105
(8)	پیچ روی پایه جعبه دنده	180
(9)	مهره نصب پایه جعبه دنده برروی ضربه گیر	62



107930

- ابزار نگهدارنده موتور (Mot. 1453) را نصب کنید و از حلقه بالا بردن موتور سمت فلاپیول به عنوان محل اتصال استفاده کنید.
- موقعیت دسته موتور را بر روی شاسی علامت‌گذاری کنید.

II - مرحله باز کردن قطعه مورد نظر



102112

- مهره نصب (1) پایه جعبه دنده را روی ضربه گیر لاستیکی باز کنید.
- با استفاده از ابزار مخصوص برنجی بر روی پیچ نصب جعبه دنده ضربه بزنید تا مجموعه موتور - جعبه دنده از شاسی جدا شود.
- قطعات زیر را باز کنید:
 - مهره های نصب (2) ضربه گیر لاستیکی،
 - ضربه گیر لاستیکی،

ابزار مخصوص مورد نیاز

Mot. 1453 ابزار نگهدارنده موتور با قابلیت تنظیم، و تسمه‌های نگهدارنده.

گشتاور محکم کردن

62 N.m	پیچ نصب پایه دسته موتور سمت چپ بر روی جعبه دنده
21 N.m	پیچ نصب لوله فرمان هیدرولیک بر روی پایه دسته موتور سمت چپ (اگر خودرو به آن مجهز است)
180 N.m	پیچ روی پایه نگهدارنده جعبه دنده
21 N.m	پیچ‌های نصب پایه ضربه گیر سمت چپ بر روی شاسی
105 N.m	مهره نصب ضربه گیر بر روی پایه دسته موتور سمت چپ
62 N.m	مهره نصب پایه دسته موتور سمت چپ جعبه دنده بر روی ضربه گیر لاستیکی

باز کردن

I - مرحله پیش از باز کردن

- خودرو را روی جک بالا بردن قرار دهید (به بخش خودرو: بکسل کردن و بالا بردن مراجعه کنید) (MR 388، 02A، 80A، باتری).
- قطعات زیر را باز کنید:
 - لوله ورودی فیلتر هوا،
 - باتری (به بخش باتری: باز کردن - نصب مجدد مراجعه کنید) (MR 388، 80A، باتری)،
 - محفظه باتری،
 - واحد کنترل الکترونیکی موتور (به بخش 17B، سیستم سوخت رسانی بنزین، واحد کنترل الکترونیکی موتور: باز کردن - نصب مجدد، صفحه 17B-21 مراجعه کنید)،
 - سینی محافظ زیر موتور.

III - مرحله پایانی

- ابزار نگهدارنده موتور (Mot. 1453) را باز کنید.
- قطعات زیر را مجدداً نصب کنید:
 - سینی محافظ زیر موتور،
 - واحد کنترل الکترونیکی موتور (به بخش 17B، سیستم سوخت رسانی بنزین، واحد کنترل الکترونیکی موتور باز کردن - نصب مجدد، صفحه 17B-21 مراجعه کنید)،
 - محفظه باتری،
 - باتری (به بخش باتری: باز کردن - نصب مجدد مراجعه کنید) (80A، MR 388، باتری)،
 - لوله ورودی فیلتر هوا.

- پیچ‌های نصب (3) پایه ضربه گیر سمت چپ روی شاسی،
- پایه ضربه گیر سمت چپ،
- پیچ نصب لوله فرمان هیدرولیک بر روی پایه دسته موتور (اگر خودرو به آن مجهز است)،
- پیچ‌های نصب (4) پایه دسته موتور سمت چپ روی جعبه دنده،
- پایه دسته موتور سمت چپ روی جعبه دنده.

نصب مجدد

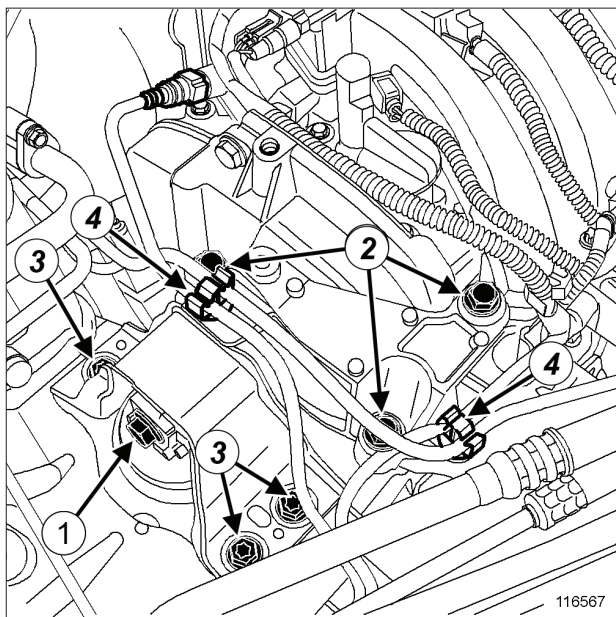
I - مرحله پیش از نصب مجدد

- مهره‌های دارای واشر لاستیکی را حتماً تعویض نمایید.

II - مرحله نصب قطعه مورد نظر

- قطعات زیر را مجدداً نصب کنید:
 - پایه دسته موتور سمت چپ روی جعبه دنده،
 - پیچ نصب لوله فرمان هیدرولیک بر روی پایه دسته موتور (اگر خودرو به آن مجهز است)،
 - پایه ضربه گیر سمت چپ،
 - ضربه گیر لاستیکی،
 - مهره‌های نصب ضربه گیر بر روی پایه دسته موتور سمت چپ،
 - مهره نصب پایه جعبه دنده بر روی ضربه گیر لاستیکی.
- پیچ‌ها و مهره‌ها را با گشتاورهای زیر محکم کنید:
 - پیچ‌های پایه دسته موتور سمت چپ بر روی جعبه دنده (62 N.m)،
 - پیچ نصب لوله فرمان هیدرولیک بر روی پایه دسته موتور سمت چپ (اگر خودرو به آن مجهز است) (21 N.m)،
 - پیچ روی پایه جعبه دنده (180 N.m)،
 - پیچ‌های نصب پایه ضربه گیر سمت چپ بر روی شاسی (21 N.m)،
 - مهره‌های نصب ضربه گیر لاستیکی روی پایه دسته موتور سمت چپ (105 N.m)،
 - مهره نصب پایه دسته موتور سمت چپ جعبه دنده بر روی ضربه گیر لاستیکی (62 N.m).

II - مرحله باز کردن قطعه مورد نظر



116567

□ اجزاء زیر را از محل (4) خارج کنید:

- لوله تغذیه بنزین،
- لوله باز یافت بخارات بنزین.
- موقعیت دسته موتور را بر روی شاسی علامت‌گذاری کنید.
- قطعات زیر را باز کنید:
 - پیچ نصب (1) ضربه گیر لاستیکی سمت راست،
 - پیچ‌های نصب (2) پایه دسته موتور سمت راست بر روی موتور،
 - پیچ‌های نصب (3) پایه دسته موتور سمت راست بر روی شاسی،
 - دسته موتور سمت راست.

نصب مجدد

I - مرحله نصب قطعه مورد نظر

- قطعات زیر را مجدداً نصب کنید:
 - پیچ نصب ضربه گیر لاستیکی سمت راست،
 - دسته موتور سمت راست با توجه به علامت گذاری هنگام باز کردن،
 - پیچ‌های نصب پایه دسته موتور سمت راست روی موتور،
 - پیچ‌های نصب پایه دسته موتور سمت راست روی شاسی.

ابزار مخصوص مورد نیاز

Mot. 1453
ابزار نگهدارنده موتور با قابلیت تنظیم،
و تسمه‌های نگهدارنده.

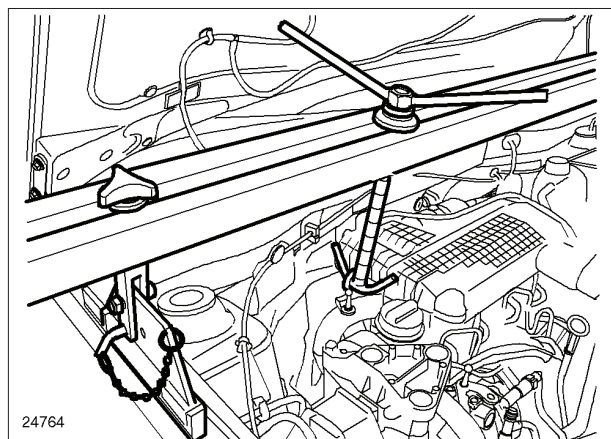
گشتاور محکم کردن

62 N.m	پیچ‌های نصب پایه دسته موتور سمت راست روی موتور
62 N.m	پیچ‌های نصب پایه دسته موتور سمت راست روی شاسی
105N.m	پیچ نصب ضربه گیر لاستیکی راست

باز کردن

I - مرحله پیش از باز کردن

□ اتصال باتری را جدا کنید (به بخش باتری: باز کردن - نصب مجدد مراجعه کنید) (MR 388، 80A، باتری).



24764

24764

□ ابزار نگهدارنده موتور (Mot. 1453) را به وسیله تسمه نگهدارنده نصب کنید، برای این کار از حلقه بالا بردن موتور طرف فلاپویل به عنوان نقطه اتصال استفاده کنید.

□ پیچ‌های نصب دسته موتور سمت راست را با گشتاورهای زیر محکم کنید:

- پیچ‌های نصب پایه دسته موتور سمت راست بر روی موتور (62 N.m)،

- پیچ‌های نصب پایه دسته موتور سمت راست بر روی شاسی (62 N.m)،

- پیچ نصب ضربه گیر لاستیکی سمت راست (105 N.m).

□ اجزاء زیر را با گیره نگهدارنده محکم کنید:

- لوله تغذیه بنزین،

- لوله بازیافت بخارات بنزین.

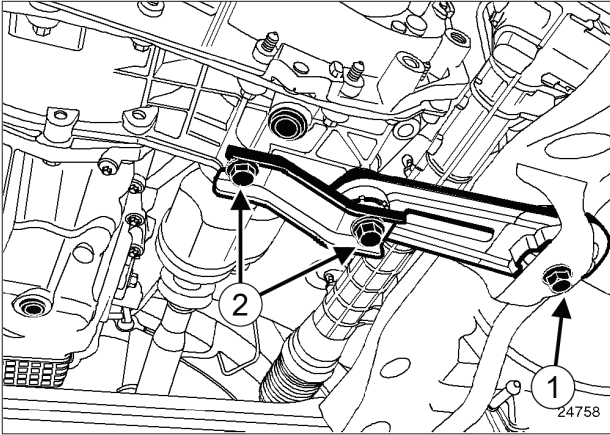
II - مرحله پایانی

□ ابزار نگهدارنده موتور (Mot. 1453) را باز کنید.

□ اتصال باتری را وصل کنید (به بخش باتری: باز کردن - نصب مجدد مراجعه کنید) (MR 388، 80A، باتری).

II - مرحله باز کردن قطعه مورد نظر

JH1 یا JH3 یا JR5

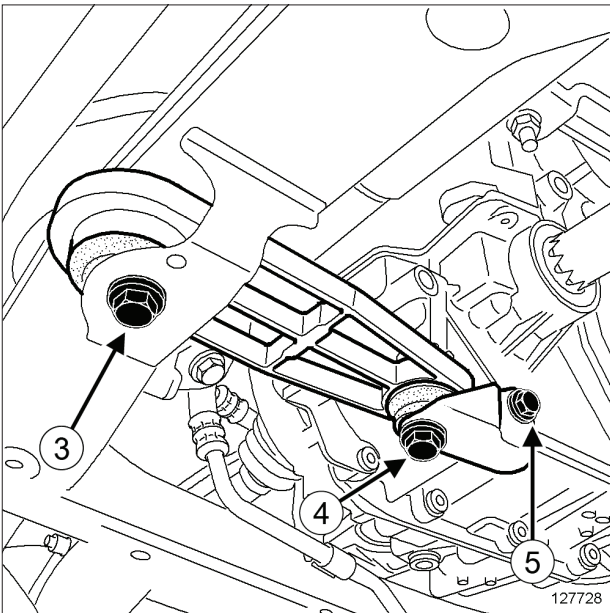


24758

□ قطعات زیر را باز کنید:

- پیچ (1) دسته موتور طرف عقب روی رام،
- پیچ‌های (2) دسته موتور طرف عقب روی جعبه دنده،
- دسته موتور طرف عقب.

DP0



127728

□ قطعات زیر را باز کنید:

- پیچ (3) دسته موتور طرف عقب روی رام،

گشتاور محکم کردن

105N.m	پیچ دسته موتور طرف عقب برروی رام
105N.m	پیچ دسته موتور طرف عقب برروی جعبه دنده
105N.m	پیچ دسته موتور طرف عقب برروی رام
105N.m	پیچ دسته موتور طرف عقب برروی جعبه دنده
44 N.m	پیچ پایه نگهدارنده ضد لغزش برروی جعبه‌دنده
8,5 N.m	پیچ سینی محافظ زیر موتور

باز کردن

I - مرحله پیش از باز کردن

- خودرو را روی جک بالا بردن دو ستون قرار دهید (به بخش خودرو: بکسل کردن و بالا بردن مراجعه کنید) (MR 388, .02A, وسایل بالا بردن خودرو).
- سینی محافظ زیر موتور را باز کنید.

- پیچ (4) دسته موتور طرف عقب روی جعبه دنده،
- پیچ (5) پایه نگهدارنده ضد لغزش روی جعبه دنده.
- دسته موتور طرف عقب.

نصب مجدد

I - مرحله نصب قطعه مورد نظر

- قطعات زیر را مجدداً نصب کنید:
- دسته موتور طرف عقب،
- پیچ‌های دسته موتور طرف عقب.

JH1 یا JH3 یا JR5

- پیچ‌ها را با گشتاورهای زیر محکم کنید:
- پیچ دسته موتور طرف عقب بر روی رام (105 N.m).
- پیچ‌های دسته موتور طرف عقب بر روی جعبه دنده (105 N.m).

DP0

- پیچ‌ها را با گشتاورهای زیر محکم کنید:
- پیچ دسته موتور طرف عقب بر روی رام (105 N.m).
- پیچ دسته موتور طرف عقب بر روی جعبه دنده (105 N.m).
- پیچ پایه نگهدارنده ضد لغزش بر روی جعبه دنده (44 N.m).

II - مرحله پایانی

- سینی محافظ زیر موتور را نصب کنید.
- پیچ‌های نصب سینی محافظ زیر موتور را با گشتاور (8,5 N.m) محکم کنید.